



Het CLB helpt.

Vrij CLB Trikant

Vrij CLB Trikant

@Tielt Grote Hulststraat 55 bus 1 8700 Tielt 051 42 66 42
@Roeselare Kattenstraat 65 8800 Roeselare 051 25 97 00
@Izegem Meensestraat 171 8870 Izegem 051 30 13 61
www.clbtrikant.be - info@clbtrikant.be

Soort document	Zelfportret
Gebruikt voor	Public relations, extern
Datum verspreiding	01.09.2021
Vervaldag	31.08.2022
Verantwoordelijke	Directieteam

Vrij CLB Trikant: zelfportret

1. Inleiding

Het centrum voor leerlingenbegeleiding Vrij CLB Trikant is ontstaan op 1 september 2019 en gegroeid vanuit drie bestaande CLB' s, met name Vrij CLB Tielt, Vrij CLB Roeselare en Vrij CLB Izegem.

De eerste drie letters van het woord Trikant, met name 'TRI' staan voor de eerste letters van de drie vestigingen van het nieuwe CLB.

Het 'TRI' letterwoord verwijst eveneens naar drie belangrijke waarden en competenties die we als Trikanters vanuit onze organisatie willen uitstralen:

T= Talent (= kennis en kunde, ervaring en expertise delen, professionaliteit uitstralen, competentie, communicatief, proactief, afgrenzing en draagkracht)

R= Ruimdenkend (= flexibiliteit, aanpassingsvermogen, relativiseringsvermogen, multidisciplinair, teamspeler, zelfreflectie, zelfkennis en zelfbewust)

I= Identificatie (ten dienste staan van de leerling, ouders, scholen en onze eigen Trikantorganisatie/collega's vanuit betrokkenheid, empathie, inzet, teamgerichtheid en samenwerking, zich mede-eigenaar voelen binnen Trikantverhaal in goede en minder goede tijden)

Dit zelfportret beoogt een beeld weer te geven van onze organisatie. Het vertrekt vanuit de vijf managementdomeinen van het EFQM- kwaliteitskader:

- Leiderschap
- Medewerkers
- Strategie en beleid
- Middelen en partners
- Processen

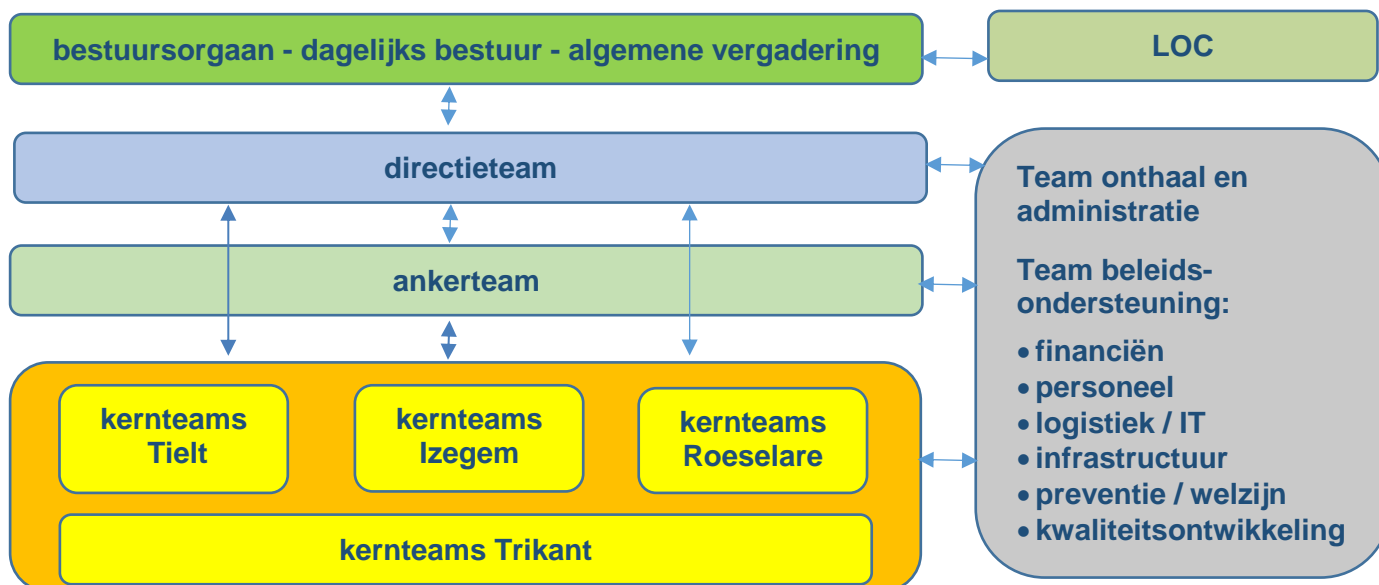
2. Leiderschap

Het Vrij CLB Trikant wordt georganiseerd door VZW Trikant, die de fusie vormt van de voorgaande VZW' s T'IZ-Binding en Vrij CLB Roeselare. Hoofdzetel is Kattenstraat 65 te Roeselare.

De VZW heeft als opdracht: het organiseren van een centrum voor leerlingenbegeleiding vanuit het vrije initiatief, in uitvoering van het decreet betreffende de leerlingenbegeleiding in het basisonderwijs, het secundair onderwijs en de centra voor leerlingenbegeleiding van 27 april 2018, dat in werking is sinds 1 september 2018. Het centrum is aangesloten bij het Vrije CLB-Netwerk, dat als onafhankelijke koepel functioneert.

De inhoudelijke en organisatorische aansturing van het centrum kan worden gevisualiseerd in onderstaand organogram.

2.1. Organogram Vrij CLB Trikant



Het bestuur bestaat uit vertegenwoordigers vanuit de sociale organisaties die aan de basis liggen van de uitbouw van ons centrum en vertegenwoordigers van de besturen van de scholen waarmee het CLB samenwerkt. Het bestuur bestaat uit 16 leden (aangeduid door de algemene vergadering). De voorzitter is Josiane Lowie. Het dagelijks bestuur bestaat uit Josiane Lowie, Damiëne Cottens en Rita Maertens. Dit dagelijks bestuur staat in nauw overleg met het directieteam en wordt aanzien als de linking- pin tussen het strategische bestuursorgaan en het directieteam.

Het directieteam neemt de dagdagelijkse operationele leiding op zich van Vrij CLB Trikant en draagt de eindverantwoordelijkheid. Het directieteam bestaat uit de algemeen directeur, drie vestigingsdirecteuren en een beleidscoördinator. De functie van algemeen directeur wordt opgenomen door Kris Supply. De vestigingsdirecteuren voor vestigingen Tielt, Izegem en Roeselare zijn respectievelijk Els De Brabandere, Kris Supply en Jan Marrannes.

De functie van beleidscoördinator wordt opgenomen door Lieslot Vandenberghe.

Het ankerteam staat in voor het uitwerken van het inhoudelijk beleid i.s.m. het directieteam. Dit team bestaat uit 11 deels vrijgestelde ankers waarvan 5 disciplineankers (psycho-pedagogische discipline voor BaO en SO, arts, paramedische werker en maatschappelijk werker) en 4 ankers die de begeleidingsdomeinen (LES, OLB, PSF, PGZ) verder vorm geven.

De ankers werken in vestigingsoverstijgende disciplinegebonden teams samen, nl. een psychopedagogisch team, een medisch team en een team van maatschappelijk werkers. De drie vestigingen worden in het ankerteam vertegenwoordigd via een evenwichtige afvaardiging vanuit de vestigingen. Het team wordt aangestuurd door Jan Marrannes voor de onderwijsgerelateerde domeinen en door Kris Supply voor de welzijnsgerelateerde domeinen, die ook het voorzitterschap opneemt van het ankerteam.

Ankers krijgen naargelang hun verantwoordelijkheden een aantal uur vrijstelling. Zo wordt ruimte vrijgemaakt om hun ankerfunctie naar behoren te kunnen uitvoeren.

De leden van het ankerteam zijn:

Kris Supply	Algemeen directeur – voorzitter ankerteam / directeur welzijn en gezondheid / vestigingsdirecteur IZG
Els De Brabandere	Directeur admin, fin, organisatie / vestigingsdirecteur TLT
Jan Marrannes	Directeur onderwijs / vestigingsdirecteur RSL
Lieslot Vandenberghe	Beleidscoördinator, verslaggever
Leen Vandeputte	Anker psychopedagogische discipline BaO - PAM Lid Anker domein Leren en Studeren BaO
Mieke Cappon	Anker psychopedagogische discipline SO - PAM lid Anker domein Leren en Studeren SO
Marijke Lootens	Anker discipline arts - MAM lid
Myriam Lamote	Anker discipline paramedisch werker - MAM Lid
Leen Neiryneck	Anker domein Onderwijsloopbaan begeleiding - SAM lid
Christine Bostyn	Anker domein Psychosociaal Functioneren - PAM lid 1 ^{ste} aanspreekpersoon vestiging Izegem
Ann Dewypelaere	Anker domein Preventieve Gezondheidszorg - MAM lid
Elke Bryse	Anker discipline maatschappelijk werker - SAM lid
Sophie Delcour	Anker vanuit vestiging Izegem - SAM lid
Annabel Meyns	Anker vanuit vestiging Tielt - PAM lid

De schoolnabije medewerkers zijn voor hun inhoudelijk werk gegroepeerd in kernteams. Een kernteam bestaat uit medewerkers die de casusopdrachten uitvoeren zoals bepaald in het decreet leerlingenbegeleiding, d.w.z. **de vraaggestuurde leerlingenbegeleiding, de aanbodgestuurde leerlingenbegeleiding en de begeleiding gericht op het versterken van het schoolteam.**

Naast de kernteams die de leerlingengebonden opdrachten op zich nemen per vestiging, zijn er ook vestigingsoverstijgende kernteams die een leerlingengebonden opdracht hebben voor het Vrij CLB Trikant. De kernteams richten zich op heel specifieke inhoudelijke opdrachten die door een kleine groep mensen over de vestigingen heen worden uitgevoerd.

- Kernteam CLB- ch@t: deze medewerkers voorzien online-hulpverlening binnen het beurtroolsysteem van de CLB' s in Vlaanderen.
- Kernteam MDT- minderjarigen: voert de taken uit vanuit onze erkenning vanuit Departement Welzijn als Multidisciplinair Team (MDT) en dit voor de casussen waar een niet-rechtstreeks toegankelijke jeugdhulp voor nodig is. Met andere woorden deze medewerkers maken, na een diagnostisch traject samen met de cliënt, het daartoe vereiste A-document op volgens de vooropgestelde kwaliteitsvereisten.
- Kernteam instappers: is er voor leerlingen van beide niveaus BaO / SO, bv. nieuwe anderstalige instromers of kinderen die nog nooit school hebben gelopen waarbij gedacht wordt aan overstap buitengewoon onderwijs of alternatieve onderwijsvorm. Deze heel specifieke HGD- trajecten worden gelopen door medewerkers die in deze thematiek gespecialiseerd zijn met een vestigingsoverstijgende verantwoordelijkheid.
- Kernteam crisis: deze groep medewerkers per vestiging treedt op in situaties van een lokaal critical incident.

Voor een goede werking is de ondersteuning door het team administratie- en beleidsondersteuning noodzakelijk. Het team administratie- en beleidsondersteuning voert taken uit m.b.t. onthaal, secretariaat, infrastructuur, logistiek/IT, personeel, financiën, preventie en welzijn en kwaliteitsontwikkeling. Het biedt op deze manier ondersteuning aan het directieteam, het ankerteam en de kernteams.

Het team administratie, onthaal wordt aangestuurd door Els De Brabandere. Het team beleidsondersteuning wordt aangestuurd door het directieteam.

2.2. Vestigingen Vrij CLB Trikant

Het Vrij CLB Trikant is gevestigd op drie locaties:

- Grote Hulststraat 55/1 in Tielt
- Kattenstraat 65 in Roeselare
- Meensestraat 171 in Izegem

Er wordt vanuit het directie- en ankersteam gestreefd naar een procesmatige, gelijkgerichte visieontwikkeling, een wederzijdse afstemming van inhoudelijke procedures en processen zonder voorbij te gaan aan de bestaande lokale vestigingsculturen.

De interne vergaderingen worden zoveel als mogelijk verspreid tussen de drie vestigingen.

De openingsuren van de drie vestigingen zijn op elkaar afgestemd, waardoor de avondzitting steeds op een andere dag valt. Dit om een zo groot mogelijke bereikbaarheid voor onze cliënten te kunnen realiseren. Enkel voor gezamenlijke personeelsvergaderingen en/ of nascholingen, max. 3 halve dagen per jaar, wordt het centrum nog binnen alle vestigingen tegelijkertijd gesloten.

	@TIELT	@IZEGEM	@ROESELARE
Maandag	Van 08.30 u tot 12.00 u Van 13.00 u tot 18.00 u	Van 08.30 u tot 12.00 u Van 13.00 u tot 17.00 u	Van 08.00 u tot 12.00 u Van 13.00 u tot 17.00 u
Dinsdag	Van 08.30 u tot 12.00 u Van 13.00 u tot 17.00 u	Van 08.30 u tot 12.00 u Van 13.00 u tot 18.00 u	Van 08.00 u tot 12.00 u Van 13.00 u tot 17.00 u
Woensdag	Van 08.30 u tot 12.00 u Van 13.00 u tot 17.00 u	Van 08.30 u tot 12.00 u Van 13.00 u tot 17.00 u	Van 08.00 u tot 12.00 u Van 13.00 u tot 18.00 u
Donderdag	Van 08.30 u tot 12.00 u Van 13.00 u tot 17.00 u	Van 08.30 u tot 12.00 u Van 13.00 u tot 17.00 u	Van 08.00 u tot 12.00 u Van 13.00 u tot 17.00 u
Vrijdag	Van 08.30 u tot 12.00 u Van 13.00 u tot 16.00 u	Van 08.30 u tot 12.00 u Van 13.00 u tot 16.00 u	Van 08.00 u tot 12.00 u Van 13.00 u tot 16.00 u

3. Medewerkers

Werken in het CLB is een veelzijdige job, maar ook een veeleisende job. Medewerkers van verschillende ambten (disciplines) en opleidingsniveaus werken nauw samen in multidisciplinaire teams, de kernteams. A rato het leerlingenaantal van de scholen waarmee we formele samenwerkingsafspraken hebben gemaakt, wordt vanuit het Departement Onderwijs een bepaalde omkadering toegekend aan het CLB.

Deze omkadering is omgezet in volgende tewerkstelling:

Ambt	Toelichting	FTE ¹	Aantal personen
Directieteam	Algemeen directeur + welzijn – VD IZG	1	3
	Directeur Onderwijs - VD RSL	1	
	Directeur Admin/fin/organisatie - VD Tielt	1	
Coördinator (niv. bachelor)	Beleidsondersteuner	1	1
Administratief werkers	Directiesecretariaat	1	2
Medewerkers	Administratie en onthaal	5,5	8
Artsen		5,8	9
Paramedisch werkers		11,8	14
Maatschappelijk werkers *		14,7	16
Psychopedagogisch consulenten	Masters in de psychologie of pedagogie	19,5	22
Psychopedagogisch werkers *	Bachelors toegepaste psychologie	7,2	8
Totaal		69,5	83

* Incl. 19u sociale maribel

In totaal, bij de start in september 2021, zijn er binnen Vrij CLB Trikant 83 medewerkers tewerkgesteld (7 mannen, 76 vrouwen). De medewerkers die instaan voor onze cliënten (leerling, ouder, school), de cliëntnabije medewerkers, vormen de grootste groep binnen het CLB, naast het team beleidsondersteuning en het directieteam.

Vanuit de door de overheid vrijgemaakte relance-postcoronamiddelen startten er vanaf 1 september 2021 nog 6 extra medewerkers. De middelen worden in aanvang voor één schooljaar ingezet ter versterking van de reguliere werking binnen de domeinen Leren en Studeren en Psychosociale ontwikkeling. De focus ligt op begeleiding en kortdurende trajecten binnen deze domeinen waar corona een duidelijke impact op het functioneren van leerlingen heeft gehad. Met het hoger aantal aanmeldingen van besmettingen bij de vijfde pandemiegolf, werden we genooddaakt om vanuit deze middelen meerdere contracttracers voorzien, die deze opdracht voor heel Trikant opnamen.

Met deze extra medewerkers startten we het nieuwe schooljaar met 89 medewerkers. De relancemiddelen zijn bedoeld om slechts voor één schooljaar aangewend te worden.

Note: Voorvloeiend aan CAO XII heeft de sector middelen gekregen bestaande uit middelen voor aanvangsbegeleiding, middelen ter vermindering van de werkdruk en middelen voor 'samen school maken'. Dit resulteerde voor Vrij CLB Trikant in extra omkadering van: 0.730E. Dit is niet opgenomen in voorafgaande tabel.

De verdeling van het aantal medewerkers per vestiging, zonder de drie vestigingsdirecteurs:

- @ Tielt: 20 (+ 2 medewerkers vanuit PCM middelen); wat neerkomt op 16,3 FTE.
- @ Roeselare: 44 (+2 medewerkers vanuit PCM middelen); wat neerkomt op 36,5 FTE.

¹ FTE: Full Time Equivalent

- @ Izegem 16 (+1 medewerker vanuit PCM middelen): wat neerkomt op 13,5 FTE

De opdrachten van onze CLB- medewerkers zijn terug te vinden in een herkenbare en duidelijke, geïndividualiseerde functiebeschrijving per ambt, wat de basis vormt voor het persoonlijk professionaliseringsdossier.

De concrete schoolnabije werking houdt in dat we werken met CLB-contactpersonen per school en medewerkers die instaan voor trajecten. Zij komen wekelijks bijeen op de kernteams in functie van afstemming en overleg rond de leerlinggebonden en schoolondersteunende opdrachten.

4. Strategie en beleid

Het decreet leerlingenbegeleiding (sinds 01.09.2018) is het wettelijk kader dat onze visie vertaalt naar de concrete operationele werking toe.

Onze strategische doelstellingen die we vooropstellen krijgen grotendeels vorm vanuit het beleidsplan van het Vrij CLB Netwerk: We onderschrijven:

- De visie van het Vrij CLB Netwerk, onze “koepelorganisatie”
“Onze cliënten en partners weten waar het CLB voor staat. De leerling is zelf eigenaar van zijn traject en krijgt in dialoog ondersteuning en zorg op maat die zo veel mogelijk geïntegreerd is in zijn leefwereld. We komen op voor elke leerling zeker wanneer die in zijn ontwikkeling bedreigd is. We zijn de spil tussen onderwijs, welzijn, gezondheid en werk. We werken schoolbetrokken met respect voor het pedagogisch project van de school. We hebben goede relaties met onze cliënten. Onze cliënten voelen zich minstens één stap vooruit geholpen.”
- De missie van elk CLB “*Het CLB helpt*” is verankerd binnen ons logo. Deze hulpverleningsattitude dient centraal te staan in de werkhouding van al onze medewerkers en leidinggevenden.
“Het CLB helpt. We gaan voor het belang van kinderen en jongeren. We creëren gelijke onderwijskansen en versterken maatschappelijke participatie. Samen vormen we een netwerk van autonome centra. We geloven in de kracht van het vrij initiatief. We werken daarbij op het kruispunt van onderwijs, welzijn, gezondheid en werk.”

We vertalen in ons beleid de vier speerpunten van het beleidsplan VCLB-netwerk:

- SPEERPUNT 1: ons Vrij CLB is stevig verankerd in de lokale gemeenschap
- SPEERPUNT 2: we bieden maatwerk in samenspraak
- SPEERPUNT 3: we zijn deskundige, betrokken en enthousiaste medewerkers
- SPEERPUNT 4: ons Vrij CLB maakt zijn effectiviteit meetbaar en zichtbaar

De verdere operationele vormgeving hiervan werd in een CLB-Trikant beleidsplan gegoten voor een beleidsperiode van vijf jaar.

In haar dagdagelijkse activiteiten werkt het CLB onafhankelijk en stelt het het belang van de leerling voorop. Het werkt leerling- en schoolnabij met respect voor het pedagogisch project van de school.

Vanuit organisatie-oogpunt bekeken stellen we zorg voor kwaliteit en een gepaste cultuur van samenwerking voorop zowel intern als met externe partners.

We streven ernaar om medewerkers te laten functioneren in die opdrachten waarin ze zich best verder kunnen ontplooiën (naar interesse, competentie, voldoening en welbevinden toe) en waken – in de mate van het mogelijke – over een zekere continuïteit op vlak van contactpersoonschap voor onze scholen.

Het centrum werkt vraaggestuurd. De leerling en de ouders zijn daarbij de cliënten van het centrum, de school is een belangrijke partner binnen de opdracht van het CLB. De dienstverlening is gratis. De kernteams zijn multidisciplinair samengesteld. Dit alles binnen de regels van het beroepsgeheim en volgens een eigen ontwikkelde deontologisch code.

Om de CLB-opdracht goed uit te voeren wordt er gewerkt met een multidisciplinair dossier. Zodra een leerling een eerste keer ingeschreven is in een school, wordt één elektronisch multidisciplinair CLB dossier aangemaakt dat de leerling voor de rest van zijn onderwijsloopbaan zal blijven volgen.

- Elke medewerker van het centrum/vestiging waartoe de leerling behoort die betrokken is bij de begeleiding van een leerling, heeft toegang tot alle gegevens.
- Elke medewerker van een andere vestiging die betrokken is bij de begeleiding van de leerling, kan toegang krijgen.
- Alleen in het belang van de leerling mogen gegevens uit het dossier aan derden bezorgd worden:
 - Het schoolpersoneel mits toestemming van leerling/ouders
 - Anderen, om een verplichting na te komen die wettelijk wordt opgelegd of op gemotiveerd verzoek of na schriftelijke toestemming van leerling/ouders

Binnen de cliëntgerichte werking wordt de aanpak van problemen benaderd vanuit diverse methodologische kaders. Zowel handelingsgericht werken als handelingsgerichte diagnostiek hebben de voorbije jaren in de CLB-sector volop ingang gevonden als algemeen kader voor cliëntgerichte activiteiten. Ook andere kaders geven onze benadering van problemen verder vorm:

- Bindkracht en contextueel werken waarmee vanuit het maatschappelijk werk een kader wordt geboden voor het krachtgericht werken met de leef- en gezinscontext van de leerling.
- Faire diagnostiek: kwaliteitsvolle en zorgzame diagnostiek bij allochtone en/of kansarme leerlingen
- Zorgcontinuüm: de CLB-opdracht situeert zich vnl. in fase 2 van het zorgcontinuüm nl. de uitbreiding van zorg, dit voortbouwend op fase 0 (preventieve basiszorg) en fase 1 (verhoogde zorg), zorg die door de school wordt opgenomen
- Methodiek van cognitieve gedragstherapie
- Methodiek van oplossingsgerichte therapie
- Methodiek van Signs of Safety
- ...

Daarnaast poogt het CLB steeds op een uniforme manier te werken met duidelijke procedures die steeds vertrekken vanuit een goed onthaal en een voldoende brede vraagverheldering. Zo wordt de cliënt, onafhankelijk van bij wie hij met zijn vraag terecht komt, telkenmale een stap vooruit geholpen of wordt er een verder intenser traject opgestart.

5. Middelen

De drie vestigingen hebben dezelfde e-mailadres- en distributielijsten en werken binnen éénzelfde ICT- ruimte waar alle bestanden bewaard worden. Hierdoor kunnen heel wat zaken snel onderling uitgewisseld worden.

Daarnaast beschikken we over éénzelfde telefooncentrale, waardoor ons telefonisch onthaal gecentraliseerd kan worden en meer op elkaar kan worden afgestemd.

In ons CLB wordt er éénzelfde nascholingsbeleid over de verschillende vestigingen uitgerold, dat digitaal in een engagementen – en nascholingstool wordt beheerd. Hierdoor beschikken we ook steeds over een actueel overzicht van welke medewerkers in welk kernteam zitten,

wie welke inhoudelijke engagementen op zich neemt en wie vertegenwoordigd is in de netwerkorganisaties.

Elke CLB-medewerker beschikt over de hedendaagse logistieke hulpmiddelen om zijn opdracht goed uit te voeren, zoals bv. eigen laptop, smartphone, up-to-date onderzoeksmateriaal, ... Op deze manier kan het CLB een nog kwaliteitsvollere dienstverlening leveren.

6. Partners

Het CLB is actief in scholen van de volgende steden of gemeenten:

- Tielt: alle vrije basisscholen, de school voor buitengewoon onderwijs (basis en secundair) én alle vrije scholen voor secundair onderwijs
- Pittem/Egem: alle vrije basisscholen én buitengewoon onderwijs
- Wingene: alle vrije basisscholen
- Meulebeke: alle vrije basisscholen en de sportschool voor secundair onderwijs
- Oostrozebeke: vrije basisschool
- Ruiselede/ Doomkerke: vrije basisscholen en de school voor secundair onderwijs
- Markegem-Oeselgem: vrije basisschool
- Dentergem: vrije basisschool en gemeentelijke basisschool
- Roeselare en deelgemeenten: alle stedelijke basisscholen, alle vrije basisscholen, alle vrije scholen voor secundair onderwijs én IC Dien (Hoger Beroepsonderwijs)
- Ardoeie - Koolskamp: de stedelijke en vrije basisscholen en de vrije school voor secundair onderwijs
- Hooglede - Gits : de gemeentelijke en vrije basisscholen, de school voor buitengewoon onderwijs (basis en secundair) en de Freinetschool
- Staden – Oostnieuwkerke – Westrozebeke : de vrije basisscholen
- Moorslede - Dadizele: de gemeentelijke en vrije basisscholen
- Passendale: vrije basisschool
- Ledegem - Rollegem-Kapelle - Sint-Eloois-Winkel: de vrije basisscholen
- Izegem: alle vrije basisscholen en alle vrije scholen voor secundair onderwijs én de school voor buitengewoon onderwijs (basis), de Freinetschool
- Lendelede: de vrije basisschool en de school voor secundair onderwijs 1^{ste} graad
- Ingelmunster: de gemeentelijke en vrije basisscholen, de school voor buitengewoon onderwijs (basis) en de school voor secundair onderwijs 1^{ste} graad

Concreet heeft het Vrij CLB Trikant (schooljaar 2021-2022) met 111 scholen een samenwerkingsovereenkomst afgesloten, dit omvat samen een 33.000 tal leerlingen.

Overzicht aantal scholen per vestiging

Niveau	Tielt	Roeselare	Izegem	Trikant
BaO	21	35	14	70
BuBaO	1	3	2	6
SO	6	18	7	31
BuSO	1	3	0	4
Totaal	29	59	23	111

We doen er alles aan om de samenwerking met al onze scholen in een zeer goede verstandhouding te laten verlopen.

Als CLB zijn we actief betrokken binnen een netwerk van diverse onderwijs-, welzijns- en gezondheidsorganisaties, zowel op Vlaams, provinciaal en lokaal niveau.

Een summier overzicht:

	Onderwijs	CLB	Welzijn en gezondheid
Vlaams	<ul style="list-style-type: none"> - Departement onderwijs - Directiedagen - Prodia 	<ul style="list-style-type: none"> - VCLB-netwerk - VVVJ (Vlaamse wetenschappelijke vereniging voor jeugdgezondheidszorg) - LARS 	<ul style="list-style-type: none"> - Departement Welzijn - Integrale jeugdhulp - Centra voor Ambulante Revalidatie (CAR)
Provinciaal	<ul style="list-style-type: none"> - Pedagogische begeleidingsdiensten (vrije net en stedelijk/gemeentelijk onderwijs) - Ondersteuningsnetwerk ZUID coördinatoren overleg - Ondersteuningsnetwerk West-Vlaanderen (GO en OVSG) 	<ul style="list-style-type: none"> - Netoverstijgend sectoraal overleg CLB' s - VZW West-Vlaamse Vrije CLB' s - PROSA (provinciale samenwerking Vrije CLB' s) - Overleg medische coördinatoren - Rodin (directeursoverleg) - SID-in 	<ul style="list-style-type: none"> - Provinciale preventiecoaches geestelijke gezondheid - Dienst Ondersteuningsplan (DOP) - Kind en Gezin - VAPH, consultatiebureaus, Centrale Wachtlijst, ... - Integrale Jeugdhulp - Vertrouwenscentrum Kindermishandeling
Lokaal	<ul style="list-style-type: none"> - De scholen in ons werkingsgebied - LOP (Lokaal Overlegplatform) basisonderwijs - LOP secundair onderwijs - Beroepscommissie in alle scholengroepen secundair onderwijs - Werkgroep zorg binnen lokale scholengemeenschappen BaO en SO - Fora leerlingenbegeleiding 	<ul style="list-style-type: none"> - Lokale samenwerking met CLB GO! - Samenwerking met CLB' s in de regio - NROC (Netoverstijgende Regionale OndersteuningsCel) 	<ul style="list-style-type: none"> - Centra voor Ambulante Revalidatie (CAR) - LOGO: lokaal gezondheidsoverleg MWVL - Centra Geestelijke Gezondheidszorg - Regionale welzijnsraad - Stedelijk welzijnsoverleg - Lokaal samenwerkingsverband opvoedingsondersteuning (LSO) - Huis van het Kind - Huisartsenkring - TEJO - 1 Gezin1 Plan - WINGG - Werkgroep rechtstreeks toegankelijke jeugdhulp IJH - CAW - Eerste lijn zones

De samenwerking met het welzijnsnetwerk maakt van het CLB een sterke actor als brug tussen zorg binnen onderwijs en de hulpverlening binnen gezondheid en welzijn. Dit vertaalt zich in onze draaischijffunctie, waar we als sector een unieke positie bekleden voor alle minderjarigen.

Het Vrij CLB Trikant participeert actief binnen alle Huizen van het Kind van de lokale steden / gemeenten (Ardoorie, Hooglede, Ledegem, Roeselare, Tielt, Wingene, Oostrozebeke, Izegem, Lendeledede).

Met hierbij ook een actieve inbreng in het project opvoedingsondersteuning voor de centrumstad Roeselare.

Daarnaast is sinds het M-decreet onze rol binnen de ondersteuningsnetwerken vergroot. De dienstverlening van ons CLB is goed gekend in de regio; dit komt door de sterke externe communicatie. Meerdere keren per schooljaar verschijnt de externe nieuwsbrief van ons CLB. Standaard wordt deze verstuurd naar al onze scholen, partnerorganisaties en overlegstructuren binnen de VZW (bestuursorgaan en algemene vergadering). Iedereen (ook leerkrachten, zorgcoördinatoren, welzijnspartners, ...) kunnen zich inschrijven om deze nieuwsbrief te krijgen.

Daarnaast wordt ook een aparte selectie van deze nieuwsbrief verstuurd naar de artsen vanuit onze regio.

CLB Trikant beschikt over een website waar een aantal nieuwsitems in de kijker staan vanuit de laatste externe nieuwsbrieven. De website is op volgende locatie te bereiken

www.clbtrikant.be

Ook binnen de sociale media is het CLB actief, via de publieke facebookpagina: <https://www.facebook.com/vrijclbtrikant/>

Op regelmatige basis organiseert het CLB ook ontmoetings- of infodagen voor onze actoren. In de loop van het schooljaar 2021-2022 waren we van plan ontmoetingsdagen te organiseren, maar deze zijn ten gevolge van de pandemie uitgesteld. Dit voor alle scholen van Trikant. Een aantal nieuwe inhoudelijke ontwikkelingen zullen aan bod komen en op dergelijke dagen wordt er gezocht naar onderlinge afstemming om de kwaliteit van onze wederzijdse samenwerking binnen de kringlijnen van het decreet leerlingenbegeleiding verder te optimaliseren.

7. Processen

7.1. CLB-opdracht

Onze opdracht wordt vormgegeven vanuit de richtlijnen uit ondermeer het decreet leerlingenbegeleiding en het decreet Integrale Jeugdhulp:

Decreet Leerlingenbegeleiding:

Het CLB heeft als **opdracht** de leerlingen te begeleiden in hun functioneren op school en de maatschappij. Dit doet ze door kwaliteitsvolle leerlingenbegeleiding aan te bieden. De leerlingenbegeleiding situeert zich op **vier domeinen**, nl. onderwijsloopbaan, leren en studeren, psychisch en sociaal functioneren en preventieve gezondheidszorg. Voor het domein preventieve gezondheidszorg moet het CLB **minimaal volgend aanbod** doen: systematische contactmomenten, vaccinaties en profylactische maatregelen. De leerlingen en ouders kunnen zich **niet verzetten tegen** de systematische contactmomenten, de profylactische maatregelen, de leerplichtbegeleiding, de signaalfunctie en de consultatieve leerlingenbegeleiding.

Decreet Integrale Jeugdhulp:

Het CLB vervult ook een **opdracht** in kader van het **decreet integrale jeugdhulp**. Als voorziening **brede instap** binnen het jeugdhulplandschap kunnen jongeren op een laagdrempelige manier terecht met al hun vragen. We willen jongeren zo snel mogelijk helpen met een zo klein mogelijke wacht- en instapmogelijkheid. Het hulpaanbod kan in het CLB zelf of bij eigen ontoereikend aanbod, via verwijzing/warme overdracht naar een beter geplaatste voorziening gebeuren.

7.2. Kernactiviteiten en kernprocessen

Kernactiviteiten:

Het **decreet Leerlingenbegeleiding** vermeldt dat het CLB voor het realiseren van zijn opdracht volgende **kernactiviteiten** kan inzetten:

1. Onthaal:
Het centrum onthaalt elke zorgvraag.
2. Vraagverheldering:
Het centrum werkt samen met de hulpvrager of een betrokken dienst, om de problemen van een leerling systematisch in kaart te brengen en te verkennen welke mogelijke activiteiten ingezet kunnen worden
3. Begeleiding:
Het centrum versterkt de leerling bij het omgaan met een problematische situatie, die weegt op de schoolcontext, door samen met hem op zoek te gaan naar oplossingen.
4. Handelingsgerichte diagnostiek:
Een cyclisch zoek- en beslissingsproces van het centrum waarbij informatie over het individu en zijn omgeving wordt verzameld, geïntegreerd en afgewogen met als doel de problemen, de onderwijsnoden of de hulpvragen te objectiveren, te analyseren en

te verklaren met het oog op adequate advisering voor het handelen. Voor de analyse wordt gebruik gemaakt van wetenschappelijk verantwoorde methoden, en als die voorhanden zijn, van vastgelegde standaarden.

5. Handelingsgericht advies:

Het centrum geeft advies aan de leerling, de ouders of het schoolteam over keuzemogelijkheden en gedragalternatieven of andere mogelijke hulp.

6. Draaischijffunctie:

Het centrum zet deze activiteit in als het aanbod van een centrum ontoereikend is. In dat geval wordt de leerling op basis van een indicatiestelling van een centrum doorverwezen naar een schoolextern aanbod. Het centrum zorgt hierbij – in gedeelde verantwoordelijkheid met het schoolextern aanbod – voor een warme toeleiding naar het schoolextern aanbod en terugkoppeling van het extern aanbod naar de school in functie van een afstemming op het onderwijstraject en de leerlingenbegeleiding. Het centrum werkt hiervoor samen met relevante partners.

7. Signaalfunctie:

Indien het centrum noden vaststelt in de leerlingenpopulatie of een probleem of onregelmatigheid vaststelt in het beleid op leerlingenbegeleiding brengt het centrum de school hiervan op de hoogte. Afspraken worden hierin verder opgenomen in de samenwerkingsafspraken tussen school en CLB.

8. Consultatieve leerlingenbegeleiding:

Een centrum biedt door deelname aan het zorgoverleg versterking aan de school bij problemen van individuele leerlingen of groepen van leerlingen.

Kernprocessen:

Vanuit **VCLB-Netwerk** werden de **kernactiviteiten** vanuit het decreet leerlingenbegeleiding **vertaald** naar **kernprocessen**.

Kernprocessen beschrijven een pakket van de dienstverlening, gekenmerkt door de omzetting van een 'input' naar een 'output', m.a.w. binnen een kernproces worden een aantal activiteiten uitgevoerd met een bepaald doel (het 'teneinde').

Volgende kernprocessen worden onderscheiden:

1. **Kernproces 1: Onthalen en verhelderen van de vraag teneinde** kinderen/jongeren (en hun context) met een hulpvraag toe te leiden naar een gepast aanbod, intern of extern.
2. **Kernproces 2: Handelingsgericht adviseren teneinde** de vraagsteller de gepaste informatie te geven om in functie van de leerling gerichte stappen te kunnen zetten
3. **Kernproces 3: Handelingsgericht diagnosticeren, begeleiden en coördineren teneinde** leerlingen (en ouders) maximaal te laten participeren aan het onderwijsleerproces door goede afstemming op de onderwijs- en opvoedingsbehoeften
4. **Kernproces 4: Handelingsgericht diagnosticeren, begeleiden en coördineren in verontrustende situaties teneinde** via aanklappend werken de ontwikkelingskansen van leerlingen te vrijwaren en veiligheid te garanderen
5. **Kernproces 5: Collectief en objectief informeren over het volledige onderwijslandschap, het studiekeuzeprocess en de arbeidsmarkt teneinde** leerlingen en ouders in staat te stellen tot het maken van juiste keuzes, die het welbevinden, de betrokkenheid en kwalificatie kunnen bevorderen
6. **Kernproces 6: Signaleren en/of inhoudelijke expertise inbrengen in de school teneinde** te faciliteren dat schoolteams en leerkrachten planmatig en zelfstandig de zorg voor al hun leerlingen opnemen
7. **Kernproces 7: Uitvoeren van medische activiteiten in het kader van preventie teneinde** tijdig bepaalde (psycho-)somatische problemen op te sporen en te voorkomen

7.3. CLB-organisatie van de kernprocessen

Binnen het Vrij CLB Trikant is de operationele uitvoering van de kernactiviteiten/kernprocessen nog verschillend georganiseerd binnen de drie vestigingen. Het is de bedoeling om op termijn te convergeren naar éénzelfde organisatiemodel.

Volgende gemeenschappelijkheden zijn reeds gangbaar:

- Iedere school heeft een CLB- contactpersoon, die het eerste aanspreekpunt vormt voor de school. De CLB-contactpersoon staat in eerste instantie in voor de kernprocessen 1 (Onthaal en vraagverheldering), 2 (Handelingsgericht adviseren) en 6 (Signaleren en consultatieve leerlingenbegeleiding).
- Iedere maandagnamiddag komen de kernteams samen om leerlinggebonden en schoolondersteunende casussen te bespreken en in functie van de kernprocessen 3 en 4 (opstarten en monitoren HGD-trajecten).
- Bepaalde opdrachten (bv. instappers van leerlingen zonder schools verleden in Vlaanderen, CLB-Chat, MDT- werking en crisis) worden verwezen naar specifieke kernteams over de vestigingen heen.
- De medische werking (ondermeer kernproces 7) wordt gecoördineerd door de anker arts in samenwerking met de anker preventieve gezondheidszorg en anker paramedisch werk. De uitvoering van de systematische contactmomenten kan gebeuren door artsen en/of verpleegkundigen over de vestigingen heen. De medische disciplines worden zoveel mogelijk geïntegreerd binnen de vraaggestuurde werking om een multidisciplinaire benadering van de aangemelde problemen te kunnen garanderen.