



Het **CLB** helpt.

Vrij CLB Trikant

**Vrij CLB Trikant**

@Tielt Grote Hulststraat 55 bus 1 8700 Tielt 051 42 66 42  
@Roeselare Kattenstraat 65 8800 Roeselare 051 25 97 00  
@Izegem Meensestraat 171 8870 Izegem 051 30 13 61  
www.clbtrikant.be - info@clbtrikant.be

.Soort document	Zelfportret
Gebruikt voor	Public relations, extern
Datum verspreiding	01.09.2024
Vervaldag	31.08.2025
Verantwoordelijke	Directieteam

## Vrij CLB Trikant: zelfportret

### 1. Inleiding

Het centrum voor leerlingenbegeleiding Vrij CLB Trikant is ontstaan op 1 september 2019 en gegroeid vanuit drie bestaande CLB' s, met name Vrij CLB Tielt, Vrij CLB Roeselare en Vrij CLB Izegem.

De eerste drie letters van het woord Trikant, met name 'TRI' staan voor de eerste letters van de drie vestigingen van het nieuwe CLB.

Het 'TRI' letterwoord verwijst eveneens naar drie belangrijke waarden en competenties die we als Trikanters vanuit onze organisatie willen uitstralen:

**T= Talent** (= kennis en kunde, ervaring en expertise delen, professionaliteit uitstralen, competentie, communicatief, proactief, afgrenzing en draagkracht)

**R= Ruimdenkend** (= flexibiliteit, aanpassingsvermogen, relativiseringsvermogen, multidisciplinair, teamspeler, zelfreflectie, zelfkennis en zelfbewust)

**I= Identificatie** ( ten dienste staan van de leerling, ouders, scholen en onze eigen Trikantorganisatie/collega's vanuit betrokkenheid, empathie, inzet, teamgerichtheid en samenwerking, zich mede-eigenaar voelen binnen Trikantverhaal in goede en minder goede tijden)

Dit zelfportret beoogt een beeld weer te geven van onze organisatie. Het vertrekt vanuit de vijf managementdomeinen van het EFQM- kwaliteitskader:

- Leiderschap
- Medewerkers
- Strategie en beleid
- Middelen en partners
- Processen

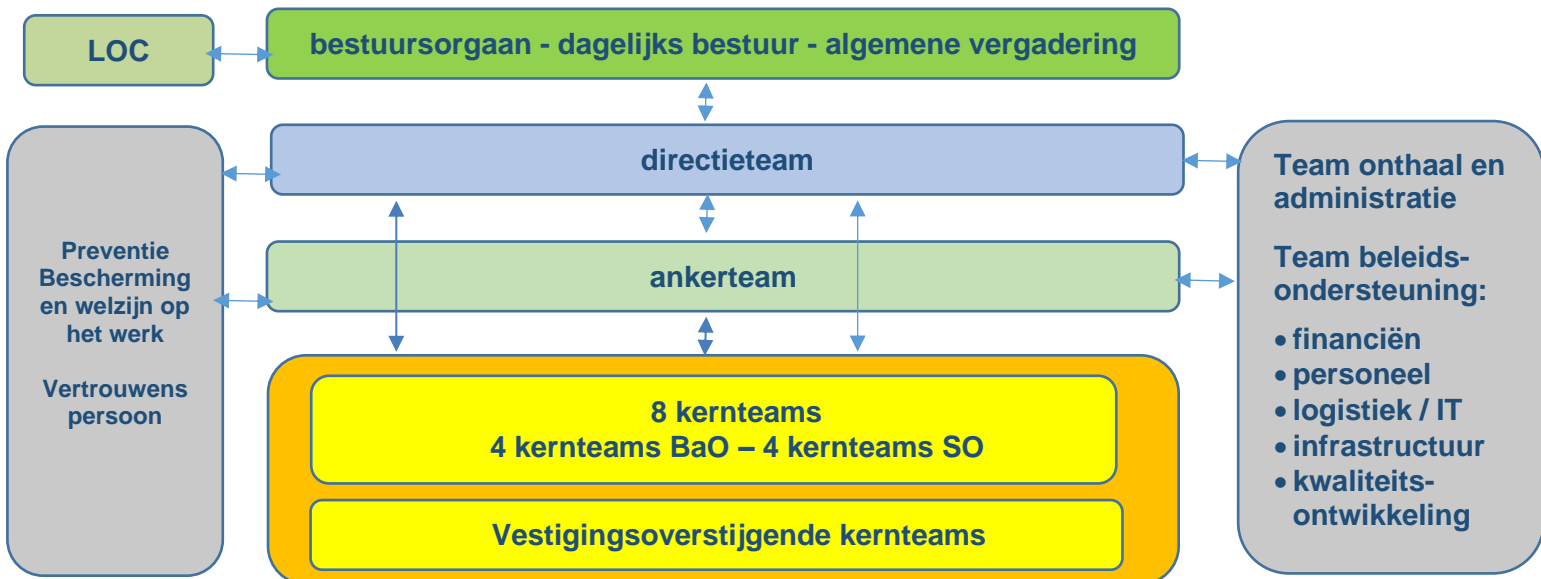
### 2. Leiderschap

Het Vrij CLB Trikant wordt georganiseerd door VZW Trikant, die de fusie vormt van de voorgaande VZW' s T'IZ-Binding en Vrij CLB Roeselare. Hoofdzetel is Kattenstraat 65 te Roeselare.

De VZW heeft als opdracht: het organiseren van een centrum voor leerlingenbegeleiding vanuit het vrije initiatief, in uitvoering van het decreet betreffende de leerlingenbegeleiding in het basisonderwijs, het secundair onderwijs en de centra voor leerlingenbegeleiding van 27 april 2018, dat in werking is sinds 1 september 2018. Het centrum is aangesloten bij het Vrije CLB-Netwerk, dat als onafhankelijke koepel functioneert.

De inhoudelijke en organisatorische aansturing van het centrum kan worden gevisualiseerd in onderstaand organogram.

## 2.1. Organogram Vrij CLB Trikant



Het bestuursorgaan bestaat uit vertegenwoordigers vanuit de sociale organisaties die aan de basis liggen van de uitbouw van ons centrum en vertegenwoordigers van de besturen van de scholen waarmee het CLB samenwerkt.

Het bestuursorgaan wordt voorgezeten door Damienne Cottens. Zij wordt geflankeerd door het dagelijks bestuur, dat in nauw overleg staat met het directieteam en wordt aanzien als de linking- pin tussen het strategische bestuursorgaan en het directieteam.

Het directieteam neemt de leiding van Vrij CLB Trikant. De directeur draagt, met ondersteuning van het directieteam in een gedeeld leiderschap, de **eindverantwoordelijkheid** in het dagelijks beleid van het centrum. De leden van het directieteam zijn directeur Kris Supply, Els De Brabandere (directeur preventie en welzijn), Jan Marrannes (directeur onderwijs) en Lieslot Vandenberghé (directeur administratie en kwaliteit).

Via de vier directieleden zorgt het directieteam voor voldoende **zichtbaarheid en aanspreekbaarheid** voor de medewerkers waarbij de directeur preventie en welzijn systematisch als eerste aanspreekpunt voor de medewerkers op vaste wekelijkse basis aanwezig is in de drie vestigingen.

Het ankerteam stuurt multidisciplinair het **strategisch inhoudelijk beleid** aan op Trikantniveau en dit in samenspraak met het directieteam. Dit team dat maandelijks bijeenkomt, bestaat uit ankers met vrijstellingen, gekoppeld aan de 4 disciplines (psycho- pedagogische discipline, arts, paramedische werker en maatschappelijk werker) en een aantal ondersteunende ankers die zorgen voor een evenwichtige wederzijdse doorstroming van informatie en afspraken naar en vanuit de vestigingen. Als bijkomende opdracht sturen de ankers een inhoudelijke beleidseenheid aan, inclusief subwerkgroepen, het discipline-overleg, alsook de vestigingsoverstijgende kernteams.

Ankers krijgen naargelang hun verantwoordelijkheden een aantal uur vrijstelling. Zo wordt ruimte vrijgemaakt om hun ankerfunctie naar behoren te kunnen uitvoeren.

De leden van het ankerteam zijn:

Kris Supply	Directeur Vrij CLB Trikant – voorzitter ankerteam
Els De Brabandere	Directeur Preventie en Welzijn
Jan Marrannes	Directeur Onderwijs
Lieslot Vandenberghe	Directeur Administratie en Kwaliteit
Christine Bostyn	Anker psychopedagogische discipline - PAM Lid Anker domein Psychosociaal Functioneren
Laure Mouton	Anker domein Leren en Studeren BaO - PAM Lid Anker doelgroep specifieke onderwijsbehoeften (BuO en leersteun)
Céline Bouckaert	Anker domein Leren en Studeren SO - PAM Lid
Leen De Vry	Anker PAM lid
Ann Dewyspelaere	Anker discipline arts - MAM lid Anker domein Preventieve Gezondheidszorg
Myriam Lamote	Anker discipline paramedisch werker - MAM Lid
Leen Neiryndck	Anker domein Onderwijsloopbaan begeleiding - SAM lid Anker doelgroep anderstalige nieuwkomers Anker doelgroep kansenbevordering
Elke Bryse	Anker discipline maatschappelijk werker - SAM lid Anker MDT

Ankers met engagementen (zonder vrijstelling), worden ad hoc (bepaald door discipline zelf) uitgenodigd op het ankerteam.

Sofie Dewaegenaere	Anker vanuit vestiging Izegem - MAM lid
Claudia Valcke	Anker vanuit vestiging Roeselare – MAM lid
Ilse Bossuyt	Anker vanuit vestiging Izegem – MAM lid
Sophie Delcour	Anker vanuit vestiging Izegem - SAM lid
Annabel Meyns	Anker vanuit vestiging Tielt - PAM lid

De schoolnabije medewerkers zijn voor hun inhoudelijk werk gegroepeerd in kernteams. Een kernteam bestaat uit medewerkers die de casusopdrachten uitvoeren zoals bepaald in het decreet leerlingenbegeleiding, d.w.z. **de vraaggestuurde leerlingenbegeleiding, de aanbodgestuurde leerlingenbegeleiding en de begeleiding gericht op het versterken van het schoolteam**.

Naast de kernteams die de leerlingengebonden opdrachten op zich nemen per vestiging, zijn er ook vestigingsoverstijgende kernteams die een leerlingengebonden opdracht hebben voor het Vrij CLB Trikant. De kernteams richten zich op heel specifieke inhoudelijke opdrachten die door een kleine groep mensen over de vestigingen heen worden uitgevoerd.

- Kernteam OLB- KP5 informatieverstrekking: deze medewerkers bereiden de informatiesessies voor i.k.v. de scharnierjaren waar een belangrijke studiekeuze in moet worden gemaakt
- Kernteam CLB- ch@t: deze medewerkers voorzien online-hulpverlening binnen het beurtroolsysteem van de CLB' s in Vlaanderen.
- Kernteam MDT- minderjarigen: voert de taken uit vanuit onze erkenning vanuit Departement Welzijn als Multidisciplinair Team (MDT) en dit voor de casussen waar een niet-rechtstreeks toegankelijke jeugdhulp voor nodig is. Met andere woorden deze medewerkers maken, na een diagnostisch traject samen met de cliënt, het daartoe vereiste A-document op volgens de vooropgestelde kwaliteitsvereisten.
- Kernteam instappers: is er voor leerlingen van beide niveaus BaO / SO, bv. nieuwe anderstalige instromers of kinderen die nog nooit school hebben gelopen waarbij gedacht wordt aan overstap buitengewoon onderwijs of alternatieve onderwijsvorm. Deze heel specifieke HGD- trajecten worden

gelopen door medewerkers die in deze thematiek gespecialiseerd zijn met een vestigingsoverstijgende verantwoordelijkheid.

- o **Kernteam crisis:** deze groep medewerkers per vestiging treedt op in situaties van een lokaal critical incident.

Voor een goede werking is de ondersteuning door het team administratie, onthaal en beleidsondersteuning noodzakelijk. Het team administratie, onthaal en beleidsondersteuning voert taken uit m.b.t. **onthaal, secretariaat, infrastructuur, logistiek/IT, personeelsadministratie, financiën en kwaliteitsontwikkeling**. Het biedt op deze manier ondersteuning aan het directieteam, het ankerteam en de kernteams. Het team administratie, onthaal wordt aangestuurd door Lieslot Vandenbergh.

Het team beleidsondersteuning wordt aangestuurd door het directieteam.

Team Preventie Bescherming en welzijn op het werk/ Vertrouwenspersoon:

Het team **preventie bescherming en welzijn op het werk** (POW) wordt aangestuurd door Els De Brabandere, samen met een preventieverantwoordelijke. Elke medewerker kan beroep doen op een **vertrouwenspersoon**. De contactgegevens van de vertrouwenspersonen staan vermeld in het arbeidsreglement.

## **2.2. Vestigingen Vrij CLB Trikant**

Het Vrij CLB Trikant is gevestigd op drie locaties:

- Grote Hulststraat 55/1 in Tielt
- Kattenstraat 65 in Roeselare
- Meensestraat 171 in Izegem

Er wordt vanuit het directie- en ankerteam gestreefd naar een procesmatige, gelijkgerichte visieontwikkeling, een wederzijdse afstemming van inhoudelijke procedures en processen zonder voorbij te gaan aan de bestaande lokale vestigingsculturen.

De interne vergaderingen worden zoveel als mogelijk verspreid tussen de drie vestigingen.

De openingsuren van de drie vestigingen zijn overal hetzelfde.

Het centrum is fysiek en telefonisch elke werkdag bereikbaar, al dan niet op afspraak, met uitzondering van maandagnamiddag. Op maandagnamiddag is er het wekelijks kernteamoverleg waardoor geen enkele medewerker beschikbaar is, er is wel mogelijk om in geval van een crisis naar crisis GSM nummer te bellen.

Telefonisch is het CLB steeds vanaf 8u bereikbaar.

	@TIELT	@IZEGEM	@ROESELARE
Maandag	Van 08.30 u tot 12.00 u	Van 08.30 u tot 12.00 u	Van 08.00 u tot 12.00 u
Dinsdag	Van 08.30 u tot 12.00 u Van 13.00 u tot 17.00 u	Van 08.30 u tot 12.00 u Van 13.00 u tot 17.00 u	Van 08.00 u tot 12.00 u Van 13.00 u tot 17.00 u
Woensdag	Van 08.30 u tot 12.00 u Van 13.00 u tot 17.00 u	Van 08.30 u tot 12.00 u Van 13.00 u tot 17.00 u	Van 08.00 u tot 12.00 u Van 13.00 u tot 17.00 u
Donderdag	Van 08.30 u tot 12.00 u Van 13.00 u tot 17.00 u	Van 08.30 u tot 12.00 u Van 13.00 u tot 17.00 u	Van 08.00 u tot 12.00 u Van 13.00 u tot 17.00 u
Vrijdag	Van 08.30 u tot 12.00 u Van 13.00 u tot 16.00 u	Van 08.30 u tot 12.00 u Van 13.00 u tot 16.00 u	Van 08.00 u tot 12.00 u Van 13.00 u tot 16.00 u

Enkel voor personeelsvergaderingen en / of nascholingen, max. 5 halve dagen per jaar, wordt het centrum binnen alle vestigingen tegelijkertijd gesloten.

### 3. Strategie en beleid

Het decreet leerlingenbegeleiding (sinds 01.09.2018) is het wettelijk kader dat onze visie vertaalt naar de concrete operationele werking toe.

Onze strategische doelstellingen die we vooropstellen krijgen grotendeels vorm vanuit het beleidsplan van het Vrij CLB Netwerk: We onderschrijven:

- De visie van het Vrij CLB Netwerk, onze “koepelorganisatie”  
*“Onze **cliënten en partners weten waar het CLB voor staat. De leerling is zelf eigenaar van zijn traject en krijgt in dialoog ondersteuning en zorg op maat die zo veel mogelijk geïntegreerd is in zijn leefwereld. We komen op voor elke leerling zeker wanneer die in zijn ontwikkeling bedreigd is. We zijn de spil tussen onderwijs, welzijn, gezondheid en werk. We werken schoolbetrokken met respect voor het pedagogisch project van de school. We hebben goede relaties met onze cliënten. Onze cliënten voelen zich minstens één stap vooruit geholpen.**”*
  
- De missie van elk CLB “*Het CLB helpt*” is verankerd binnen ons logo. Deze hulpverleningsattitude dient centraal te staan in de werkhouding van al onze medewerkers en leidinggevenden.  
*“Het CLB helpt. We gaan voor het belang van kinderen en jongeren. We creëren gelijke onderwijskansen en versterken maatschappelijke participatie. Samen vormen we een netwerk van autonome centra. We geloven in de kracht van het vrij initiatief. We werken daarbij op het kruispunt van onderwijs, welzijn, gezondheid en werk.”*

We vertalen in ons beleid de vier speerpunten van het beleidsplan VCLB-netwerk:

- SPEERPUNT 1: ons Vrij CLB is stevig verankerd in de lokale gemeenschap
- SPEERPUNT 2: we bieden maatwerk in samenspraak
- SPEERPUNT 3: we zijn deskundige, betrokken en enthousiaste medewerkers
- SPEERPUNT 4: ons Vrij CLB maakt zijn effectiviteit meetbaar en zichtbaar

De verdere operationele vormgeving hiervan werd in een CLB-Trikant beleidsplan gegoten voor een beleidsperiode van vijf jaar.

In haar dagdagelijkse activiteiten werkt het CLB onafhankelijk en stelt het het belang van de leerling voorop. Het werkt leerling- en schoolnabij met respect voor het pedagogisch project van de school.

Vanuit organisatie-oogpunt bekeken stellen we zorg voor kwaliteit en een gepaste cultuur van samenwerking voorop zowel intern als met externe partners.

We streven ernaar om medewerkers te laten functioneren in die opdrachten waarin ze zich best verder kunnen ontplooiën (naar interesse, competentie, voldoening en welbevinden toe) en waken – in de mate van het mogelijke – over een zekere continuïteit op vlak van contactpersoonschap voor onze scholen.

Het centrum werkt vraaggestuurd. De leerling en de ouders zijn daarbij de cliënten van het centrum, de school is een belangrijke partner binnen de opdracht van het CLB.

De dienstverlening is gratis. De kernteams zijn multidisciplinair samengesteld. Dit alles binnen de regels van het beroepsgeheim en volgens een eigen ontwikkelde deontologisch code.

Om de CLB-opdracht goed uit te voeren wordt er gewerkt met een multidisciplinair dossier. Zodra een leerling een eerste keer ingeschreven is in een school, wordt één elektronisch multidisciplinair CLB dossier aangemaakt dat de leerling voor de rest van zijn onderwijsloopbaan zal blijven volgen.

- Elke medewerker van het centrum/vestiging waartoe de leerling behoort die betrokken is bij de begeleiding van een leerling, heeft toegang tot alle gegevens.
- Elke medewerker van een andere vestiging die betrokken is bij de begeleiding van de leerling, kan toegang krijgen.
- Alleen in het belang van de leerling mogen gegevens uit het dossier aan derden bezorgd worden:
  - Het schoolpersoneel mits toestemming van leerling/ouders
  - Anderen, om een verplichting na te komen die wettelijk wordt opgelegd of op gemotiveerd verzoek of na schriftelijke toestemming van leerling/ouders

Binnen de vraaggestuurde werking wordt de aanpak van problemen benaderd vanuit diverse methodologische kaders. Zowel handelingsgericht werken als handelingsgerichte diagnostiek hebben de voorbije jaren in de CLB-sector volop ingang gevonden als algemeen kader voor cliëntgerichte activiteiten.

Andere bestaande kaders zijn

- Bindkracht en contextueel werken waarmee vanuit het maatschappelijk werk een kader wordt geboden voor het krachtgericht werken met de leef- en gezinscontext van de leerling.
- Zorgcontinuüm: de CLB-opdracht situeert zich vnl. in fase 2 van het zorgcontinuüm nl. de uitbreiding van zorg, dit voortbouwend op fase 0 (preventieve basiszorg) en fase 1 (verhoogde zorg), zorg die door de school wordt opgenomen
- Faire diagnostiek: kwaliteitsvolle en zorgzame diagnostiek bij allochtone en/of kansarme leerlingen
- Methodiek van oplossingsgerichte therapie
- Methodiek van Signs of Safety
- ...

Naast de bestaande kaders geven nieuwe kaders en methodieken onze preventieve benadering van problemen verder vorm:

- Preventieve benadering met oog op vroegdetectie en -interventie via ondermeer –
  - o Spark in 1KO,
  - o GLCE in 3SO,
  - o Boostcamp preventieprogramma rond emotieregulatie (nascholing wordt georganiseerd hieromtrent)
  - o Checkwise (zie verder) 1<sup>ste</sup> graad SO rond invloed van sociale media op welbevinden jongeren, met mogelijke uitbreiding voor 3<sup>de</sup> graad BaO
- Signaalfunctie en consultatieve leerlingenbegeleiding
- Blended hulpverlening

Daarnaast poogt het CLB steeds op een uniforme manier te werken met duidelijke procedures die steeds vertrekken vanuit een goed onthaal en een voldoende brede vraagverheldering. Zo wordt de cliënt, onafhankelijk van bij wie hij met zijn vraag terecht komt, telkenmale een stap vooruit geholpen of wordt er een verder intenser traject opgestart.

De cliënttevredenheid wordt gemeten aan de hand van een digitale bevraging voor leerlingen en ouders. Deze bevraging kader binnen ons speerpunt 4 “ons Vrij CLB maakt zijn effectiviteit zichtbaar en meetbaar”

Ook worden drie jaarlijks bevragingen gedaan bij onze netwerkpartners, scholen (directies) en leerlingenbegeleiders. Elke bevraging gaat gepaard met een verwerking, waaruit verbeterpunten / suggesties tot verbetering gehaald worden. Indien mogelijk gebeurd een terugkoppeling van de resultaten met de partner, zoals bv. de school.

### 3. Medewerkers

Werken in het CLB is een veelzijdige job, maar ook een veeleisende job. Medewerkers van verschillende ambten (disciplines) en opleidingsniveaus werken nauw samen in multidisciplinaire teams, de kernteams. A rato het leerlingenaantal van de scholen waarmee we formele samenwerkingsafspraken hebben gemaakt, wordt vanuit het Departement Onderwijs een bepaalde omkadering toegekend aan het CLB.

Deze omkadering is omgezet in volgende tewerkstelling:

Ambt	Toelichting	FTE <sup>1</sup>	Aantal personen
Directieteam	Directeur Vrij CLB Trikant	1	3
	Directeur Onderwijs	1	
	Directeur Preventie en Welzijn	1	
Coördinator (niv. bachelor)	Directeur Administratie en Kwaliteit	1	1
Administratief werkers	Directiesecretariaat	1	2
Medewerkers	Administratie en onthaal	5,6	7
Artsen		5,8	9
Paramedisch werkers		11,7	14
Maatschappelijk werkers *		15,7	18
Psychopedagogisch consulenten *	Masters in de psychologie of pedagogie	19,5	23
Psychopedagogisch werkers *	Bachelors toegepaste psychologie	9,9	11
<b>Totaal</b>		<b>75,4</b>	<b>88</b>

\* Incl. 2\*19u sociale maribel én de 17u PPC Programma Decreet + 46u PPW Programma Decreet + 19u MW Programma Decreet + 33u PMW Programma Decreet + 34u MDT-werking

In totaal, bij de start in september 2024, zijn er binnen Vrij CLB Trikant 88 medewerkers tewerkgesteld (6 mannen, 82 vrouwen). De medewerkers die instaan voor onze cliënten (leerling, ouder, school), de cliëntnabije medewerkers, vormen de grootste groep binnen het CLB, naast het team beleidsondersteuning en het directieteam. Daarnaast hebben we nog in ons CLB, drie UpGrade medewerkers en één medewerker binnen project Checkwise.

Met de extra middelen die we vanuit de overheid krijgen, via het Programma Decreet, versterken we voor 115u extra het contactpersoonschap en de trajecter binnen de psychopedagogische discipline alsook de maatschappelijk discipline. Dit schooljaar zetten we ook uren in voor paramedisch werker, daar de extra nieuwe scholen (sinds september 2023) ook veel medisch werk vragen, terwijl we er geen extra omkadering voor krijgen. Dit betekent dat we meer uren inzetten vanuit programma decreet, stijging met 19u tewerkstelling PMW. De 115u extra komen overeen met 3,2 FTE.

De verdeling van het aantal schoolnabije medewerkers per vestiging, zonder de directies:

- @ Tiel: 21 (hierbij 1 medewerker die ook RSL werkt); wat neerkomt op 16,27 FTE.
- @ Roeselare: 47 (hierbij 1 medewerker die ook TLT werkt); wat neerkomt op 40,53 FTE.
- @ Izegem 17: wat neerkomt op 14,89 FTE

De opdrachten van onze CLB- medewerkers zijn terug te vinden in een herkenbare en duidelijke, geïndividualiseerde functiebeschrijving per ambt, wat de basis vormt voor het persoonlijk professionaliseringsdossier.

<sup>1</sup> FTE: Full Time Equivalent

De concrete schoolnabije werking houdt in dat we werken met CLB-contactpersonen per school en medewerkers die instaan voor trajecten. Zij komen wekelijks bijeen op de kernteams in functie van afstemming en overleg rond de leerlinggebonden en schoolondersteunende opdrachten.

#### **4. Middelen**

De drie vestigingen hebben dezelfde e-mailadres- en distributielijsten en werken binnen éénzelfde ICT- ruimte waar alle bestanden bewaard worden. Hierdoor kunnen heel wat zaken snel onderling uitgewisseld worden.

Daarnaast beschikken we over éénzelfde telefooncentrale, waardoor ons telefonisch onthaal gecentraliseerd kan worden en meer op elkaar kan worden afgestemd.

In ons CLB is er éénzelfde nascholingsbeleid, dat digitaal beheerd wordt. Hierdoor beschikken we over een actueel overzicht van welke medewerkers in welk kernteam zitten, wie welke inhoudelijke engagementen op zich neemt en wie vertegenwoordigd is in de netwerkorganisaties. Ons CLB maakt gebruik van de algemene Caleidoscoop tool binnen alle Vrij CLBs, hierdoor zal de medewerker zijn eigen portfolio verder kunnen aanvullen.

Elke CLB-medewerker beschikt over de nodige logistieke hulpmiddelen om zijn opdracht goed uit te voeren, zoals bv. eigen laptop, smartphone, up-to-date onderzoeksmateriaal, ... Op deze manier kan het CLB een blijvende kwaliteitsvollere dienstverlening leveren.

#### **5. Partners**

Het CLB is actief in scholen van de volgende steden of gemeenten:

- Tielt: alle vrije basisscholen, de school voor buitengewoon onderwijs (basis en secundair) én alle vrije scholen voor secundair onderwijs
- Pittem/Egem: alle vrije basisscholen én buitengewoon onderwijs
- Wingene: alle vrije basisscholen
- Meulebeke: alle vrije basisscholen en de sportschool voor secundair onderwijs
- Oostrozebeke: vrije basisschool
- Ruiselede/ Doomkerke: vrije basisscholen en de school voor secundair onderwijs
- Markegem-Oeselgem: vrije basisschool
- Dentergem: vrije basisschool en gemeentelijke basisschool
- Roeselare en deelgemeenten: alle stedelijke basisscholen, alle vrije basisscholen, alle vrije scholen voor secundair onderwijs én IC Dien (Hoger Beroepsonderwijs)
- Ardooi - Koolskamp: de stedelijke en vrije basisscholen en de vrije school voor secundair onderwijs
- Hoogdele - Gits : de gemeentelijke en vrije basisscholen, de school voor buitengewoon onderwijs (basis en secundair) en de Freinetschool
- Staden – Oostnieuwkerke – Westrozebeke : de vrije basisscholen
- Moorslede - Dadizele: de gemeentelijke en vrije basisscholen
- Passendale: vrije basisschool
- Ledegem - Rollegem-Kapelle - Sint-Eloois-Winkel: de vrije basisscholen
- Izegem: alle vrije basisscholen en alle vrije scholen voor secundair onderwijs én de school voor buitengewoon onderwijs (basis), de Freinetschool
- Lendelede: de vrije basisschool en de school voor secundair onderwijs 1<sup>ste</sup> graad
- Ingelmunster: de gemeentelijke en vrije basisscholen, de school voor buitengewoon onderwijs (basis) en de school voor secundair onderwijs 1<sup>ste</sup> graad
- Vanaf schooljaar 2023-2024 komen volgende scholen erbij:
  - o De Levensboom Marke
  - o De Levensboom Wevelgem met vestiging V-TEX Kortrijk
  - o Poer Heule
  - o De Ruimtevaarder, school BLO Type 3 Dentergem



- Voor de school Dominiek Savio Basisonderwijs krijgen we een vestiging erbij vanuit Brugge

Concreet heeft het Vrij CLB Trikant met 117 scholen een samenwerkingsovereenkomst afgesloten, dit omvat samen een

#### Overzicht aantal scholen per vestiging

Niveau	Tielt	Roeselare	Izegem	Trikant
BaO	22	35	18	75
BuBaO	2	3	2	7
SO	5	18	7	30
BuSO	1	4	0	5
<b>Totaal</b>	<b>30</b>	<b>60</b>	<b>27</b>	<b>117</b>

We doen er alles aan om de samenwerking met al onze scholen in een zeer goede verstandhouding te laten verlopen.

Als CLB zijn we actief betrokken binnen een netwerk van diverse onderwijs-, welzijns- en gezondheidsorganisaties, zowel op Vlaams, provinciaal en lokaal niveau.

Een summier overzicht:

	Onderwijs	CLB	Welzijn en gezondheid
Vlaams	<ul style="list-style-type: none"> <li>- Departement onderwijs</li> <li>- Directiedagen</li> <li>- Prodia</li> </ul>	<ul style="list-style-type: none"> <li>- VCLB-netwerk</li> <li>- VVVJ (Vlaamse wetenschappelijke vereniging voor jeugdgezondheidszorg) LARS</li> </ul>	<ul style="list-style-type: none"> <li>- Departement Welzijn</li> <li>- Integrale jeugdhulp</li> <li>- Centra voor Ambulante Revalidatie (CAR)</li> </ul>
Provinciaal	<ul style="list-style-type: none"> <li>- Pedagogische begeleidingsdiensten (vrije net en stedelijk/gemeentelijk onderwijs)</li> <li>- Leersteuncentrum WVL ZUID coördinatoren overleg</li> <li>- Leersteuncentrum Boost (GO en OVSG)</li> </ul>	<ul style="list-style-type: none"> <li>- NROC (Netoverstijgende Regionale OndersteuningsCel Netoverstijgend / sectoraal overleg CLB' s</li> <li>- VZW West-Vlaamse Vrije CLB' s</li> <li>- PROSA (provinciale samenwerking Vrije CLB' s)</li> <li>- Rodin (directeursoverleg)</li> <li>- SID-in</li> <li>- Project UpGrade 3.0</li> </ul>	<ul style="list-style-type: none"> <li>- Kind en Gezin</li> <li>- VAPH, consultatiebureaus, Centrale Wachtlijst, ...</li> <li>- Integrale Jeugdhulp</li> <li>- Vertrouwenscentrum Kindermishandeling</li> <li>- WINGG</li> </ul>
Lokaal	<ul style="list-style-type: none"> <li>- De scholen in ons werkingsgebied inclusief het georganiseerde overleg vanuit werkgroep zorg</li> <li>- LOP (Lokaal Overlegplatform) basisonderwijs</li> <li>- LOP secundair onderwijs</li> <li>- Beroepscommissie in alle scholengroepen secundair onderwijs</li> <li>- Werkgroep zorg binnen lokale scholengemeenschappen BaO en SO</li> <li>- Fora leerlingenbegeleiding</li> <li>- Onderwijsambassadeurs</li> </ul>	<ul style="list-style-type: none"> <li>- Lokale samenwerking met CLB GO!</li> <li>- Samenwerking met CLB' s in de regio</li> </ul>	<ul style="list-style-type: none"> <li>- Centra voor Ambulante Revalidatie (CAR)</li> <li>- LOGO: lokaal gezondheidsoverleg MWVL</li> <li>- Centra Geestelijke Gezondheidszorg</li> <li>- Regionale welzijnsraad</li> <li>- Stedelijk welzijnsoverleg</li> <li>- Lokaal samenwerkingsverband opvoedingsondersteuning (LSO)</li> <li>- Huis van het Kind</li> <li>- Huisartsenkring</li> <li>- TEJO</li> <li>- 1 Gezin1 Plan</li> <li>- ELP Moev</li> <li>- Werkgroep rechtstreeks toegankelijke jeugdhulp IJH</li> <li>- CAW</li> <li>- Eerste lijn zones</li> <li>- OverKop Huizen (kernteam)</li> </ul>

De samenwerking met het welzijnsnetwerk maakt van het CLB een sterke actor als brug tussen zorg binnen onderwijs en de hulpverlening binnen gezondheid en welzijn. Dit vertaalt zich in onze draaischijffunctie, waar we als sector een unieke positie bekleden voor alle minderjarigen.

Het Vrij CLB Trikant participeert actief binnen alle Huizen van het Kind van de lokale steden / gemeenten (Ardoois, Hooglede, Ledegem, Roeselare, Tielt, Wingene, Oostrozebeke, Izegem, Lendeledede).

Met hierbij ook een actieve inbreng in het project opvoedingsondersteuning voor de centrumstad Roeselare.

Daarnaast is sinds het M-decreet onze rol binnen de ondersteuningsnetwerken vergroot. De dienstverlening van ons CLB is goed gekend in de regio; dit komt door de sterke externe communicatie. Meerdere keren per schooljaar verschijnt de externe nieuwsbrief van ons CLB. Standaard wordt deze verstuurd naar al onze scholen, partnerorganisaties en overlegstructuren binnen de VZW (bestuursorgaan en algemene vergadering). Iedereen (ook leerkrachten, zorgcoördinatoren, welzijnspartners, ...) kunnen zich inschrijven om deze nieuwsbrief te krijgen.

Daarnaast wordt ook een aparte selectie van deze nieuwsbrief verstuurd naar de artsen vanuit onze regio.

CLB Trikant beschikt over een website waar een aantal nieuwsitems in de kijker staan vanuit de laatste externe nieuwsbrieven. De website is op volgende locatie te bereiken

[www.clbtrikant.be](http://www.clbtrikant.be)

Ook binnen de sociale media is het CLB actief, via de publieke facebookpagina:

<https://www.facebook.com/vrijclbtrikant/>

Als CLB organisatie trekken we al een tijdje de kaart van het naar voor organiseren, die als sectorale beleidsontwikkeling volop aan de gang is. Dit betekent verhoogde en prioritaire aandacht voor preventie en vroegdetectie- en interventie.

- Via onze systematische contactmomenten zetten we binnen de 1<sup>ste</sup> kleuterwerking in op de Sparkmethode, waar alle ouders mee worden uitgenodigd op het systematisch contactmoment en onderworpen worden aan een bredere bevraging dan louter medisch gerelateerde focus.
- In 3<sup>de</sup> SO zetten we op systematische wijze de methodiek van GLCE in ter detectie van internaliserende problemen in de brede zin bij onze jongeren.
- Zelf organiseren we 32u aan Eerste Lijns Psychologische-werking met federaal gesubsidieerde ELP-conventiemiddelen.
  - o Dit wordt verdeeld over 2 eerstelijnspsychologen die elk voor 14u aan groepssessies BOOST doen binnen hun ELP-werk.
  - o Daarnaast worden hiervan 4u geïnvesteerd in een lokaal proefproject in samenwerking met CAW/CGG/CLB met oog op het organiseren van een groepssessie rond emotieregulatie...
- Ons CLB zet ook voor 8u in in het gemeenschapsgericht preventieprogramma, project Checkwise (invloed sociale media op zelfbeeld van jongeren als centraal thema) binnen de 1<sup>ste</sup> graad van onze secundaire scholen. Er wordt verder onderzocht om dit programma nog vroeger uit te rollen in de 3<sup>de</sup> graad van het basisonderwijs.
- Als CLB kiezen we er ook voor om in te zetten op het volgen van een nascholingsprogramma rond het preventieprogramma Boostcamp, zodat we ons ook vanuit onze reguliere CLB-werking meer toespitsen op preventie van socio-emotionele problemen via het onderwijs.

Op regelmatige basis organiseert het CLB ook ontmoetings- of infodagen voor onze actoren. Dit voor alle scholen van Trikant. Een aantal nieuwe inhoudelijke ontwikkelingen komen aan bod en op dergelijke dagen wordt er gezocht naar onderlinge afstemming om de kwaliteit van onze wederzijdse samenwerking binnen de krijtlijnen van het decreet leerlingenbegeleiding verder te optimaliseren.

Ook kunnen dit infodagen zijn voor andere netwerkpartners, die op hun vraag onze sector willen beter leren kennen.

## **7. Processen**

### **7.1. CLB-opdracht**

Onze opdracht wordt vormgegeven vanuit de richtlijnen uit ondermeer het decreet leerlingenbegeleiding en het decreet Integrale Jeugdhulp:

#### Decreet Leerlingenbegeleiding:

Het CLB heeft als **opdracht** de leerlingen te begeleiden in hun functioneren op school en de maatschappij. Dit doet ze door kwaliteitsvolle leerlingenbegeleiding aan te bieden. De leerlingenbegeleiding situeert zich op **vier domeinen**, nl. onderwijsloopbaan, leren en studeren, psychisch en sociaal functioneren en preventieve gezondheidszorg. Voor het domein preventieve gezondheidszorg moet het CLB **minimaal volgend aanbod** doen: systematische contactmomenten, vaccinaties en profylactische maatregelen. De leerlingen en ouders kunnen zich **niet verzetten tegen** de systematische contactmomenten, de profylactische maatregelen, de leerplichtbegeleiding, de signaalfunctie en de consultatieve leerlingenbegeleiding.

#### Decreet Integrale Jeugdhulp:

Het CLB vervult ook een **opdracht** in kader van het **decreet integrale jeugdhulp**. Als voorziening **brede instap** binnen het jeugdhulplandschap kunnen jongeren op een laagdrempelige manier terecht met al hun vragen. We willen jongeren zo snel mogelijk helpen met een zo klein mogelijke wacht- en instapmogelijkheid. Het hulpaanbod kan in het CLB zelf of bij eigen ontoereikend aanbod, via verwijzing/warme overdracht naar een beter geplaatste voorziening gebeuren.

### **7.2. Kernactiviteiten en kernprocessen**

#### Kernactiviteiten:

Het **decreet Leerlingenbegeleiding** vermeldt dat het CLB voor het realiseren van zijn opdracht volgende **kernactiviteiten** kan inzetten:

1. Onthaal:

Het centrum onthaalt elke zorgvraag.

2. Vraagverheldering:

Het centrum werkt samen met de hulpvrager of een betrokken dienst, om de problemen van een leerling systematisch in kaart te brengen en te verkennen welke mogelijke activiteiten ingezet kunnen worden

3. Begeleiding:

Het centrum versterkt de leerling bij het omgaan met een problematische situatie, die weegt op de schoolcontext, door samen met hem op zoek te gaan naar oplossingen.

4. Handelingsgerichte diagnostiek:

Een cyclisch zoek- en beslissingsproces van het centrum waarbij informatie over het individu en zijn omgeving wordt verzameld, geïntegreerd en afgewogen met als doel de problemen, de onderwijsnoden of de hulpvragen te objectiveren, te analyseren en te verklaren met het oog op adequate advisering voor het handelen. Voor de analyse wordt gebruik gemaakt van wetenschappelijk verantwoorde methoden, en als die voorhanden zijn, van vastgelegde standaarden.

5. Handelingsgericht advies:  
Het centrum geeft advies aan de leerling, de ouders of het schoolteam over keuzemogelijkheden en gedragsalternatieven of andere mogelijke hulp.
6. Draaischijffunctie:  
Het centrum zet deze activiteit in als het aanbod van een centrum ontoereikend is. In dat geval wordt de leerling op basis van een indicatiestelling van een centrum doorverwezen naar een schoolextern aanbod. Het centrum zorgt hierbij – in gedeelde verantwoordelijkheid met het schoolextern aanbod – voor een warme toeleiding naar het schoolextern aanbod en terugkoppeling van het extern aanbod naar de school in functie van een afstemming op het onderwijstraject en de leerlingenbegeleiding. Het centrum werkt hiervoor samen met relevante partners.
7. Signaalfunctie:  
Indien het centrum noden vaststelt in de leerlingenpopulatie of een probleem of onregelmatigheid vaststelt in het beleid op leerlingenbegeleiding brengt het centrum de school hiervan op de hoogte. Afspraken worden hierin verder opgenomen in de samenwerkingsafspraken tussen school en CLB.
8. Consultatieve leerlingenbegeleiding:  
Een centrum biedt door deelname aan het zorgoverleg versterking aan de school bij problemen van individuele leerlingen of groepen van leerlingen.

#### Kernprocessen:

Vanuit **VCLB-Netwerk** werden de **kernactiviteiten** vanuit het decreet leerlingenbegeleiding **vertaald** naar **kernprocessen**.

*Kernprocessen beschrijven een pakket van de dienstverlening, gekenmerkt door de omzetting van een 'input' naar een 'output', m.a.w. binnen een kernproces worden een aantal activiteiten uitgevoerd met een bepaald doel (het 'teneinde').*

Volgende kernprocessen worden onderscheiden:

1. **Kernproces 1: Onthalen en verhelderen van de vraag teneinde** kinderen/jongeren (en hun context) met een hulpvraag toe te leiden naar een gepast aanbod, intern of extern.
2. **Kernproces 2: Handelingsgericht adviseren teneinde** de vraagsteller de gepaste informatie te geven om in functie van de leerling gerichte stappen te kunnen zetten
3. **Kernproces 3: Handelingsgericht diagnosticeren, begeleiden en coördineren teneinde** leerlingen (en ouders) maximaal te laten participeren aan het onderwijsleerproces door goede afstemming op de onderwijs- en opvoedingsbehoeften
4. **Kernproces 4: Handelingsgericht diagnosticeren, begeleiden en coördineren in verontrustende situaties teneinde** via aanklappend werken de ontwikkelingskansen van leerlingen te vrijwaren en veiligheid te garanderen
5. **Kernproces 5: Collectief en objectief informeren over het volledige onderwijslandschap, het studiekeuzeprocess en de arbeidsmarkt teneinde** leerlingen en ouders in staat te stellen tot het maken van juiste keuzes, die het welbevinden, de betrokkenheid en kwalificatie kunnen bevorderen
6. **Kernproces 6: Signaleren en/of inhoudelijke expertise inbrengen in de school teneinde** te faciliteren dat schoolteams en leerkrachten planmatig en zelfstandig de zorg voor al hun leerlingen opnemen
7. **Kernproces 7: Uitvoeren van medische activiteiten in het kader van preventie teneinde** tijdig bepaalde (psycho-)somatische problemen op te sporen en te voorkomen

#### **7.3. CLB-organisatie van de kernprocessen**

Vanaf het schooljaar 2023-2024 is het CLB Trikant gestart met een **vernieuwde kernteamwerking**.

De **zelfsturende kernteamwerking** heeft als **doel**

1. een kwaliteitsvolle dienstverlening aan te bieden aan cliënten en partners in een context van grote diversiteit en steeds toenemende complexiteit van hulpvragen binnen de CLB-opdracht en
2. het realiseren van een uniforme kernteamwerking binnen de drie vestigingen van CLB Trikant. We hopen hiermee bijkomend een meer wendbare en multidisciplinaire werking van het kernteam te realiseren.

Een kernteam is een **multidisciplinair samengestelde groep** van ongeveer een 10-tal medewerkers die de CLB-opdracht uitvoert voor de cliënten en scholen die tot hun kernteam behoren.

In de drie vestigingen (Tielt, Roeselare, Izegem) zijn in totaal acht kernteams voor basis- en secundair onderwijs actief. Telkens op maandagnamiddag gaat het kernteam in overleg voor de bespreking van complexe hulpvragen en het maken van werkafspraken.

In de vernieuwde werking wordt voor elke medewerker een duidelijk onderscheid gemaakt tussen **twee functies**: de functie van **contactpersoon** en **trajectbegeleider**:

- De **contactpersoon** is de eerste aanspreekpersoon voor alle hulpvragen van leerlingen, ouders, scholen en netwerkpartners. Na **onthaal** en **vraagverheldering** zal de contactpersoon zoveel als mogelijk een kwaliteitsvol antwoord bieden op de gestelde hulpvraag door het geven van een **handelingsgericht advies** of door een doorverwijzing naar een netwerkpartner (**draaischijffunctie**). Er wordt tevens *heel sterk ingezet* door de contactpersoon op het versterken van het schoolteam d.m.v. **consultatieve leerlingenbegeleiding** (versterken van de verhoogde zorg) en het opnemen van de **signaalfunctie** t.a.v. de school m.b.v. het schoolportret.
- De **trajectbegeleider** komt aan zet wanneer trajectmatig, d.w.z. meer intensief, langdurig en voor een specifieke problematiek, activiteiten moeten worden ingezet. Dit gebeurt via **handelingsgerichte diagnostiek** en **begeleiding**. De trajectbegeleider is in principe niet gebonden aan één school en dus inzetbaar voor alle scholen van zijn kernteam. Hij kan zich hierdoor verder ontwikkelen in specifieke trajecten die hij voor de scholen van zijn kernteam opneemt. We onderscheiden per kernteam zes soorten trajecten: leren en cognitie, gedrag en emotie, problemen thuis, onderwijsloopbaan, gezondheid en motoriek én gezondheid en functiebeperkingen.

Binnen elk kernteam worden **concrete werkafspraken** gemaakt tussen de contactpersonen en trajectbegeleiders om een vlotte samenwerking en goede dienstverlening naar onze cliënten en partners te garanderen. De functie van contactpersoon en trajectbegeleider kan gecombineerd worden opgenomen door één medewerker, een medewerker kan ook kiezen om enkel of contactpersoon of trajectbegeleider te zijn.

Aan de scholen wordt telkens begin juli **gecommuniceerd** wie de functie van **contactpersoon** opneemt binnen hun school, alsook wie **paramedisch werker** is binnen de school, dit als eerste aanspreekpunt voor de planning van de systematische contactmomenten en vaccinaties. Voor het toewijzen van de contactpersoon wordt het principe van continuïteit zoveel als mogelijk vooropgesteld.

Ook worden alle namen van de trajectbegeleiders binnen het kernteam aan de school bekend gemaakt.

Om de vernieuwde werking in goede banen te leiden voorzien we een aantal momenten van **evaluatie**, intervisie, bijsturing alsook coaching vanuit het directieteam.

#### **7.4. Organisatie van het inhoudelijk beleid:**

Vanaf schooljaar 2024-2025 wordt het inhoudelijk beleid bijgestuurd.

Volgende krachtlijnen komen naar voor:

- ✓ Streven naar een grotere gelijkgerichtheid binnen de kernactiviteiten en inhoudelijke thema's van de decretale opdracht.
- ✓ Meer en betere afstemming realiseren over de kernactiviteiten en de inhoudelijke thema's tussen enerzijds de ankers en de medewerkers van de kernteams.
- ✓ De kernactiviteiten en inhoudelijke thema's van de decretale opdracht worden gebundeld binnen zes inhoudelijke beleidseenheden (IBE). Deze worden als prioritair accenten gezien binnen de CLB-opdracht.
- ✓ Binnen elk kernteam engageert elke medewerker zich voor minstens één IBE. Dit impliceert dat er binnen elk kernteam een verhoogde expertise aanwezig is of wordt opgebouwd rond elk van de zes IBE's.
- ✓ Volgende IBE's worden weerhouden:
  - IBE 1: Leerrecht-leerplicht / anderstalige nieuwkomers
  - IBE 2: Specifieke noden – Leersteun
  - IBE 3: Versterken van schoolteam
  - IBE 4: Trajecten i.f.v. onderwijsleerproces
  - IBE 5: Problemen thuis / Verontrustende situaties
  - IBE 6: Aanbodgestuurde preventieve gezondheid